

РЫНОК ОБЛИГАЦИЙ

Бодрин Юрий research@sviaz-bank.ru
 Полюттов Александр research@sviaz-bank.ru

ОСНОВНЫЕ НОВОСТИ

- ФСФР зарегистрировала выпуск и проспект облигаций на предъявителя серии 02 ОАО «Нефтяная компания «Альянс» общим объемом 7 млрд. рублей.
- Китай ожидает роста ВВП в 2007г. на уровне 11.50 %.
- ИБ «ТРАСТ» выступил организатором размещения LPN ОАО «РТМ» на сумму 55 млн. долларов США.
- Fitch подтвердило рейтинг Банка АК БАРС, Россия, на уровне «ВВ-», прогноз «Стабильный».
- En+ Group займет \$700 млн. на рефинансирование покупки Strabag.
- Оргрэсбанк планирует в III – IV квартале 2008 года разместить рублевые облигации на сумму до 10 млрд. рублей.
- Коми погасила 6-ой купон по облигациям 7-го выпуска. Вторичные торги облигациями возобновляются 23 ноября 2007 г.
- Процентная ставка 4 – 6 купонов по облигациям МКБ серии 02 установлена в размере 11.50 % годовых.
- ЗАО «КРЕДИТ ЕВРОПА БАНК» утвердило решение о выпуске двух облигационных займов серии 02 и серии 03 совокупным объемом 8 млрд. рублей.
- Moody's присвоило планируемому внутренним облигациям банка Мой банк рейтинг В3/NP/Ваа3.ру.
- ING WHOLESALE BANKING предоставил кредит на сумму до 4 млрд. рублей сроком на два года РОССИЙСКОМУ БАНКУ РАЗВИТИЯ. Процентная ставка по кредиту составляет 8.325 % годовых.
- ЗАО «Балтимор-Нева» приобрело облигаций серии 03 на сумму 602 963 634 рублей.
- Москва в I полугодии 2008 г. начнет операции РЕПО с собственными облигациями.

ЭКОНОМИЧЕСКИЕ ИНДИКАТОРЫ

Денежный рынок

Показатель	Посл.	Пред.	Нач. мес.	Нач. года
Курс ЦБ USD/RUR	24.2649	24.3174	24.6724	26.3311
Курс ЦБ EUR/RUR	36.1498	36.0895	35.6492	34.6965
Курс EUR/USD	1.4898	1.4841	1.4449	1.3273
Ставка Fed Funds	4.50	4.50	4.50	5.25
Ставка ЕЦБ	4.00	4.00	4.00	3.50

Остатки на кор/сч ЦБ (млрд. рублей)

	Посл.	Пред.	Нач. мес.	Нач. года
По России	454.7	442.9	510.1	638.1
По Москве	306.3	286.2	352.9	481.6
Депозиты банков	89.5	91.9	102.1	98.1

Межбанковский рынок и мировые индикаторы

Показатель	Посл.	Пред.	Нач. мес.	Нач. года
Mosprime 6m	7.14	7.14	7.14	5.77
Mibor - 1 день	6.45	6.31	8.05	4.68
Libor 6m USD	4.8563	4.8550	4.8063	5.3669
Индекс EMBI+	259	259	186	171
Индекс EMBI+ Rus	177	177	122	96
Индекс RCBI-c	154.74	154.82	154.41	146.83

Долговые рынки

Показатель	Посл.	Пред.	Нач. мес.	Нач. года
10Y UST	4.05	4.01	4.49	4.66
Rus'30	5.80	5.82	5.75	5.72
Москва 39	6.41	6.36	6.34	6.67
Газпром А6	6.90	6.90	6.90	6.65
ОФЗ 46018	6.49	6.48	6.44	6.53

Товарные и фондовые рынки

Показатель	Посл.	Пред.	Нач. мес.	Нач. года
Индекс Dow Jones	12980.88	12799.04	13930.01	12459.54
Индекс РТС	2151.89	2135.93	2223.06	1906.32
Brent Crude (ICE)	95.83	94.86	90.95	60.86
Light Sweet (NYMEX)	98.18	96.63	94.53	61.05
Gold	824.0	797.6	792.0	635.2

Комментарий по рынку внутренних долгов

В пятницу на внутреннем долговом рынке можно было наблюдать разнонаправленную динамику котировок, как впрочем, и ожидалось. Не лишним будет отметить и тот факт, что торговая активность оставалась на относительно невысоком уровне, в частности в секторе ОФЗ. Сложившаяся торговая динамика в последний рабочий день минувшей недели, на наш взгляд, напрямую связана с выходными днями в США по случаю празднования Дня благодарения. Кроме того, в преддверии выходных дней, рыночные игроки просто-напросто предпочитают активным действиям выжидательную тактику. Данное явление, в свою очередь, является традиционным для пятницы. Тем не менее, отметим, что на рынок рублевых облигаций 23 ноября давление оказывали противоречивые факторы. Так, поддержку котировкам российского долгового рынка, в первую очередь, попытался оказать денежный рынок. Здесь же отметим, что ставки МБК в пятницу держались на вполне комфортном для периода налоговых выплат уровне в 5.50 – 6.00 % годовых. Объемы по операциям прямого РЕПО составили порядка 89.2 млрд. рублей. В то же время активного роста котировок российских облигаций в пятницу не наблюдалось. Инвесторы не торопились покупать бумаги российских эмитентов под давлением следующих негативных факторов: нестабильности, сохраняющейся уже не первый день на внешних торговых площадках, и ожиданиях того, что с учетом очередных налоговых выплат на текущей неделе ставки овернайт могут вновь двинуться вверх. Таким образом, по итогам торговой сессии предложение превысило спрос в следующих наиболее ликвидных облигациях корпоративного сектора – Газпром А8 (-20 б.п.), Лукойл 04 (-25 б.п.), РЖД 05 и 07 (-25 б.п. и -88 б.п. соответственно), ФСК ЕЭС 01, 02 и 03 (-4 б.п., -25 б.п. и -30 б.п. соответственно) и др. В то же время не лишним будет отметить и ряд бондов, завершивших пятничную сессию в положительной области. Здесь выделить можно бумаги Газпрома А4 (+89 б.п.), РЖД 06 (+10 б.п.), ФСК ЕЭС 05 (+17 б.п.). В секторе госбумаг также как и в корпоративном сегменте внутреннего долгового рынка четкого тренда 23 ноября не сложилось. Так, лучше рынка в пятницу выглядели ОФЗ 46021 (+8 б.п.), ОФЗ 25059 (+7 б.п.) и др. В то же время незначительно подешевели следующие госбумаги – ОФЗ 46018 (-5 б.п.), ОФЗ 46014 (-7 б.п.), ОФЗ 46017 (-10 б.п.), ОФЗ 46002 (-14 б.п.), ОФЗ 26199 (-20 б.п.) и др.

Четкого тренда в понедельник мы не ожидаем. Торговая активность на рынке рублевых облигаций сегодня, скорее всего, сохранится на низком уровне. В связи, с чем движение котировок, на наш взгляд, не будут показательными. Все внимание рыночных игроков в понедельник будет приковано к денежному рынку, межбанковские ставки кредитов на котором могут двинуться вверх. Данный прогноз, в первую очередь, связаны с тем, что сегодня предприятия выплатят акцизы, налоги на добычу полезных ископаемых. Кроме того, неоднозначным остается внешний фон.

Первичный рынок:

Завтра состоится размещение 2-го облигационного займа Пензенской области. Объем займа составляет 1 млрд. рублей. Срок обращения займа 3 года. По выпуску предусмотрена амортизация долга, таким образом, приблизительный показатель дюрации 2-го займа составит порядка 2.34 года. Пензенская область входит в Приволжский Федеральный округ. Образована 4 февраля 1939 года. Административный центр - город Пенза (519.3 тыс. жителей). Население области 1489.7 тыс. человек; в его составе - представители почти 80 народов и народностей. Сельское население составляет 35.7 %. В области 11 городов и 16 поселков городского типа. Среди наиболее крупных городов: Кузнецк, Каменка, Сердобск. Кроме того, Пензенская область имеет рейтинг по национальной шкале (Россия) – АА(rus)–/Стабильный+ и ВВ/Стабильный по международной шкале от Fitch.

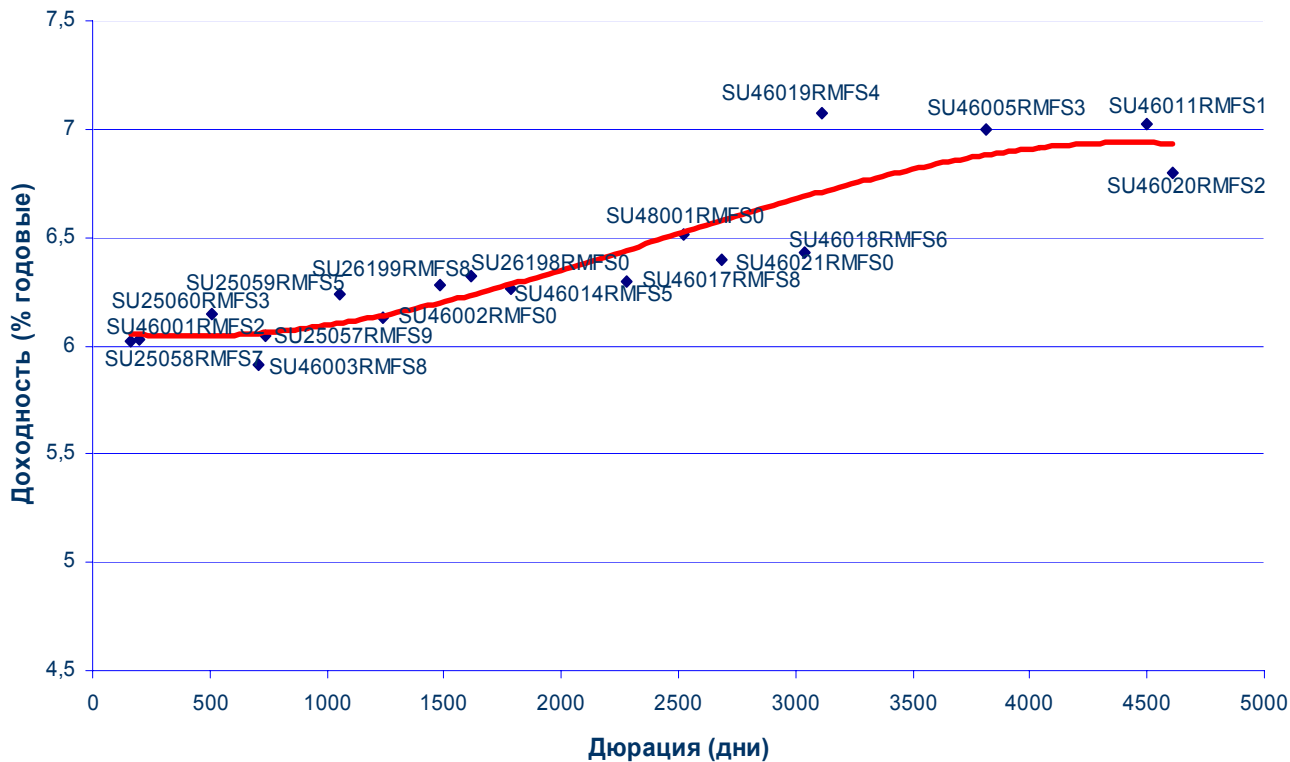
По объемам бюджета, кредитным рискам и финансовому качеству в целом Пензенская область занимает средние позиции среди регионов, сопоставимых с ней по соответствующим параметрам. В состав же сравнимых с Пензенской областью субъектов РФ вошли следующие регионы – Калужская область, Чувашия, Тульская область, Кировская область и Тамбовская область. Здесь же отметим, что наиболее близким к Пензенской области регионом, с точки зрения бюджетных доходов и социально-экономических показателей, является Кировская область.

Также отметим, что на вторичном рынке в настоящее время обращается 1-ый заем эмитента. Текущая эффективная доходность дебютного займа – 7.92 % годовых, дюрация – 1.32 года. В связи с тем, что заем низколиквидный, справедливое значение спреда между 1-ым выпуском эмитента и кривой доходности ОФЗ оценить сложно. Таким образом, учитывая все вышесказанное, мы пришли к выводу, что в условиях текущей рыночной конъюнктуры справедливая эффективная доходность 2-го облигационного займа Пензенской области должна составлять 8.60 – 8.70 % годовых к погашению.

Итоги торгов государственными рублевыми облигациями

Name	MatDate	Last	Change, %	Bid	Ask	YieldTM	DayValue	Deals
ОФЗ-25058	30.04.2008	100,1002	0	100,1002	100,16	6,2	40040590	9
ОФЗ-25061	05.05.2010	99,4	0,05	99,4	99,45	6,2	497000	1
ОФЗ-25059	19.01.2011	100,0499	0,07	99,92	100,0499	6,22	9991001	3
ОФЗ-26199	11.07.2012	99,6002	-0,2	99,6001	99,85	6,35	4980010	1
ОФЗ-46002	08.08.2012	108,4	-0,14	108,25	108,6	6,13	35164958	5
ОФЗ-26197	05.10.2012	100,2687	-0,2222			2,46	13338568493	4
ОФЗ-26198	02.11.2012	98,6002	0	98,6	98,7	6,34	4930013	2
ОФЗ-26039	05.03.2016	99,757	-0,002				1524023952	5
ОФЗ-46017	03.08.2016	106	-0,1	105,9	106,07	6,32	406715127	18
ОФЗ-46021	08.08.2018	99,6	0,08	99,6	99,645	6,43	83165975	14
ОФЗ-46014	29.08.2018	108,2	-0,07	108,15	108,4	6,27	4328250	2
ОФЗ-46006	18.03.2020	98,029	0,1543			3,9	43898253	18
ОФЗ-46018	24.11.2021	110,45	-0,05	110,4002	110,5	6,49	12149510	4
ОФЗ-46009	02.06.2027	99,71	0,01			3,03	983141	1
ОФЗ-46020	06.02.2036	102,2	0	102,1605	102,3499	6,84	7552582	2

Кривая доходности ОФЗ-ГКО



Итоги торгов региональными рублевыми облигациями

Name	MatDate	Last	Change, %	Bid	Ask	YieldTM	DayValue	Deals
Волгоградская обл., 26001	11.06.2009	101,93	0,04	101,41	101,55	8,39	1528921	2
Волгоградская обл., 34001	15.05.2012	101,15	0	101,15	101,16	7,75	5963425	12
Волгоградская обл., 35001	17.06.2010	101,75	-0,01	101,6	101,75	8,87	3052500	2
Воронежская обл., 31001	15.12.2007	100,3	0,03	100,3	100,36	8,11	11841418	3
Воронежская обл., 34001	27.06.2011	103,48	-0,02		103,6	8,21	517400	1
Иркутская обл., 31003	24.11.2010	99,15	0,5578			8,08	832,86	1
Казань, 31003	29.08.2009	100,6	0			7,82	15092012	6
Калужская обл., 25004	24.12.2007	100,26	-0,2388			6,94	14266998	4
Клинский р-н, 25003	25.08.2010	98,25	0			10,19	982500	1
Коми, 24005	24.12.2007	100,4	-0,05	100,46	100,53	8,39	106424	1
Красноярск, 31005	18.10.2008	100	0,97	100	100,44	7,63	10258000	8
Красноярский кр., 34003	01.10.2008	98,95	-0,25	98,95	99	7,41	3810330	4
Ленинградская обл., 26001	08.12.2010	117	-0,64	117	117,5	7,79	1290750	3
Липецк, 25001	14.10.2009	100	0			7,64	1000000	10
Магадан, 31002	31.05.2010	102	0,4926			9,42	50875000	2
Москва, 25043	17.05.2008	101,75	1,0427			6,52	5087500	1
Москва, 27039	21.07.2014	108,95	-0,23	108,62	109,05	6,41	297434	2
Москва, 32044	24.06.2015	108,4	-0,55	108,1	108,4	6,54	61582977	12
Московская обл., 25006	19.04.2011	105,3	-0,28	105,3	105,5	7,34	527559	4
Московская обл., 26007	16.04.2014	104,2	-0,11	103,89	103,99	7,3	1042000	1
Московская обл., 34005	30.03.2010	106,64	-0,06	105,81	106,64	7	6998613	6
Нижегородская обл., 34002	02.11.2008	101,7	-0,02	101,5	101,9	7,62	594903	2
Нижегородская обл., 34003	20.10.2011	101,15	-0,25	101,01	101,15	7,88	1011500	3
Новосибирск, 31003	14.07.2009	107,5	0,23	106,75	107,17	7,19	8253755	4
Новосибирск, 31004	24.06.2010	99,77	-0,24	99,51	100,01	8,84	1000998	2
Новосибирская обл., 02	29.11.2007	100,09	-0,0898			9,34	16602766,2	5
Ногинский район МО, 25002	21.08.2009	100,1	0,05			10,43	400400	1
Одинцово МО, 31002	24.12.2008	100,3	0,49	99,65	100,3	10,33	2888640	2
Орехово-Зуево МО, 25001	20.06.2008	101,8	0,5333			8,94	19342	1
Самарская обл., 25002	09.09.2010	98,35	-0,14	98,2	98,35	7,69	491750	1
Самарская обл., 25003	11.08.2011	100,6	0	100,45	101,05	7,62	2012000	1
Самарская обл., 25004	20.06.2012	98,7	0,59		98,5	7,52	987	1
Саха (Якутия), 25003	17.06.2008	102,2	-0,29	102,2	102,45	8,23	8622058	8
Саха (Якутия), 25006	13.05.2010	104,6	-0,19	104,6	104,81	7,54	1359800	3
Саха (Якутия), 35001	11.04.2013	101,53	0,52	101	101,75	7,75	1015400	2
Тверская обл., 25003	30.11.2008	99,65	0			8,57	199300	1
Томская обл, 34030	26.12.2011	98,1	-0,27	98,1	98,53	8,03	608065	2
Уфа, 25004	03.06.2008	100,9	-0,1978			8,43	30290	2
Хабаровский край, 31006	24.11.2009	99,54	-0,5594			7,93	6552430,6	5
Ярославская обл., 31004	26.05.2009	104,1	1,7894			7,44	1769700	6
Ярославская обл., 34007	30.03.2010	99,8	0,08	99,2	99,7	7,89	9980000	1

Итоги торгов корпоративными рублевыми облигациями

Name	MatDate	Last	Change, %	Bid	Ask	YieldTM	DayValue	Deals
АБ РОССИЯ, 01	21.07.2010	99,75	0,25	99,5	99,85	9,58	495263	3
АВТОВАЗ, 03	22.06.2010	99	-0,85	98,8	99,5	9,69	396000	1
АВТОВАЗ, 04	20.05.2014	98,85	-0,0202			8,8	988,5	1
Автомир-Финанс, 01	01.09.2009	99,85	-0,3195			16,6	999498,5	1
АГроСоюз, 01	21.05.2009	99,95	0,15	99,75	99,95	14	595784	3
Агрохолдинг-Финанс, 01	24.07.2009	98,9	0,1	98,9	99	15,34	903660	9
Адамант-Финанс, 01	05.06.2008	99,75	0,37	99,41	99,75	12,97	73602	2
Адамант-Финанс, 02	20.05.2010	98	0,41	98,15	98,5	14,12	2940000	1
АИЖК (Горно-Алтайская обл.), 01	13.04.2010	99,57	-1,4158			11,95	1995,7	2
АИЖК, 02	01.02.2010	107,2	-0,1862			7,73	5361065	2
АИЖК, А1	01.12.2008	103,39	0,1356			8,11	25857000	4
АИЖК, А3	15.10.2010	103,4	-0,5769			7,41	10340000	2
АИЖК, А4	01.02.2012	104,85	0,1	104,5	105,3	7,55	2097000	1
АИЖК, А7	15.07.2016	100,7	0,2	100,55	100,7	7,77	13083000	12
АИЖК, А8	15.06.2018	100,3	-0,1	100,25	100,4	7,79	6018002	7
АИЖК, А9	15.02.2017	99,7	0,3	99,45	99,75	7,76	2988000	2
АиФ-МедиаПресса-Фин, 01	17.06.2009	99,9	0,3	99,71	99,9	13,29	99900	2
АК БАРС Банк, 02	22.01.2009	98,8	0,15	98,4	98,8	9,3	494000	1
АКБ СОЮЗ, 01	24.04.2008	99,8	-0,15	99,75	99,96	10,09	14970000	7
АЛАДУШКИН Финанс, 02	23.11.2011	97,55	-0,01	97,55	97,75	14,21	586353	4
Алмазный дом Грэйс, 01	07.06.2012	100	0			13,91	550000	1
АЛПИ-Инвест, 01	21.08.2009	97,8	0,93	96,95	98,5	14,62	504648	11
Альянс Русский Текстиль, 02	05.03.2009	97,9	-0,1	97,9	98	15,72	4801	2
АМУРМЕТАЛЛ, 02	26.02.2010	99,4	-0,1	99,05	99,7	9,66	15007069	2
АПК Аркада, 01	28.06.2008	99,3	0,3	98,9	99,3	15,26	789643	4
АПК Аркада, 02	20.02.2009	101	1,41	98	99,7	12,46	322465	5
АПК Аркада, 03	31.03.2011	98,2	-1,02	98,22	99,8	16,54	644140	4
АПК ОГО, 03	09.07.2010	99	0,1	98,72	99	15,77	1643400	5
Арттел-Инвест, 01	17.07.2009	99,7	-0,3			12,71	697,9	1
АСПЭК, 01	31.03.2010	99	3,02	95,51	97,55	13,91	58410	1
Атлант-М, 01	13.11.2008	99	1,23	95,05	99	12,75	87765	8
Атомстройэкспорт-Финанс, 01	24.05.2011	99,8	0,3015			8,04	548900	1
Банк Возрождение, 01	03.03.2010	100	-0,4	99,7	100,55	9,14	27000	2
Банк ВТБ, 04	19.03.2009	99,45	-0,01	99,45	99,55	8,17	4973500	2
Банк ВТБ, 06	06.07.2016	99,9	-0,3988			6,02	2397000	2
Банк ЖилФинанс, 01	19.12.2008	100	0,1101			9,54	3200000	1
Банк ЗЕНИТ, 03	09.11.2011	100,1	0	100,07	100,1	9,48	514507	2
Банк ЗЕНИТ, 04	06.04.2010	99,9	0,35	99,51	99,8	8,54	178929	2
Банк НФК, 02	12.05.2009	98,75	0,25		98,75	13,23	88875	2
Банк Санкт-Петербург, 01	22.06.2009	98,6	-0,1	98	99,95	12,06	54320000	13
БанкПроектФинанс, 01	12.02.2009	95,05	-3,21	95,05	100	17,02	1330700	3
Башкирэнерго, 03	09.03.2011	99,6	-0,1	99,45	99,85	8,91	997993	3
Белон-Финанс, 01	03.06.2009	99	-0,1513			10,05	1742400	1
Бородино-Финанс, 01	16.12.2009	99,6	0	99	99,6	11,53	498000	11
ВАГОНМАШ, 01	19.06.2008	101,95	0	100,25	102	10,12	2685448	3
ВАГОНМАШ, 02	15.12.2010	97	0	97	97,5	17,38	1166990	3
Виват-финанс, 01	20.04.2010	94,02	0,02	94,02	96	20,36	940	1
ВКМ-Финанс, 01	04.06.2008	99,1	-0,1	99,5	100	11,86	2973000	2
ВМУ-Финанс, 01	22.12.2009	99,78	-0,07	99,93	100	13,74	3492600	2
Волгабурмаш, 01	08.10.2008	99,66	0,06	99,66	100,25	14,89	1493257	3
Волжская текстильная	18.12.2009	99,99	0,19	99	99,7	12,69	93991	2

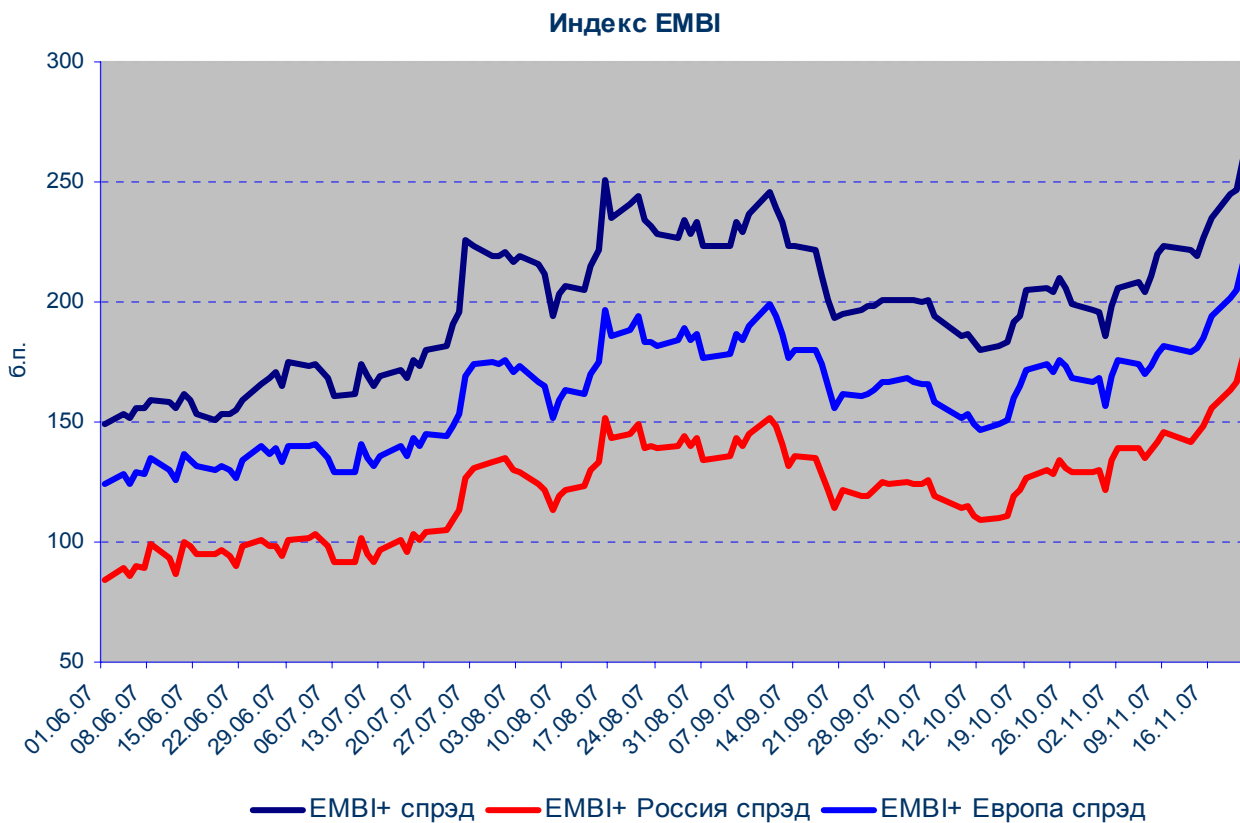
комп., 01								
Волшебный край, 01	02.12.2008	99,48	-0,52			14,63	19900000	2
Восток-Сервис-Фин, 01	10.09.2009	99,5	0	99,5	99,99	12,98	231835	1
ВТБ 24, 01	05.10.2011	100,2	-0,25	100	100,3	8,1	6013504	4
ВТО ЭРКОНПРОДУКТ, 01	10.09.2009	99,59	0,24	99,3	99,59	13,07	4977667	2
ГАЗБАНК, 01	25.11.2008	99,9	0,91	99		10,88	999000	1
Газпром, А9	12.02.2014	101,3	0,25	100,8	101,3	7,09	803381	2
Газпром, А4	10.02.2010	102,21	0,89	102,01	102,21	7,24	25577007	29
Газпром, А8	27.10.2011	100	-0,2	99,76	100	7,12	3099013	4
Газпромбанк, 02	20.11.2013	99,97	-0,08			6,78	19994000	1
ГАЗ-Финанс, 01	08.02.2011	99,8	-0,1	99,73	100	9,53	4840300	3
ГИДРОМАШСЕРВИС, 01	24.11.2009	99,5	0			11,18	149250	2
Главмосстрой-Финанс, 02	17.03.2011	100,5	0,1	100,25	100,5	9,54	10050000	2
ГЛОБЭКСБАНК, 01	15.03.2010	98	-0,31	97,95	98,45	18,64	3933	2
Городской Супермаркет, 01	21.07.2009	99,7	-0,1	99,7		13,43	268193	1
ГОТЭК, 02	18.06.2009	97,85	0,36	97,6	97,85	15,05	519509	3
Группа Джей Эф Си, 01	20.10.2011	97	-0,46	97,25	97,75	13,2	51595835	11
Группа НИТОЛ, 02	15.12.2009	98,99	0,29	98	98,99	12,69	3415155	2
Группа Черкизово, 01	31.05.2011	99,99	0,02	99,7	99,9	9,05	5999400	1
ГТ-ТЭЦ Энерго, 03	18.04.2008	99,1	-0,1	99,11	99,39	13,16	4955000	10
ГТ-ТЭЦ Энерго, 04	02.09.2009	97	-0,99	96,5	98	13,02	8262544	11
Детский мир-Центр, 01	26.05.2015	97,25	-0,77	97,25	98,25	9,21	818250	2
Джей Эф СИ, 02	04.12.2007	100	0			5,04	1000	1
ДЗ-Финанс, 01	23.05.2008	97,85	0	93	97,85	16,26	4892	3
Дорогобуж, 01	11.06.2008	100	-0,7444			8,76	501999	12
Дымовское колбасное пр-во, 01	30.10.2009	99,25	-0,25	99,3	99,54	13,07	5623620	4
ЕДИНАЯ ЕВРОПА, 01	14.10.2010	100	1,01	98,5	100	11,01	1000	1
ЕЭСК, 02	05.04.2012	98	-1,01	98	98,8	9,93	2854002	5
Жилсоципотека-Финанс, 01	22.10.2009	99,95	-0,05			13,65	3101848,9	17
ЖК-ФИНАНС, 01	24.12.2009	99,8	-0,14	99,79	99,8	17,62	2683881	6
Завод Автоприбор, 01	29.04.2009	100	1,01	99,11	99,7	13,62	148106	5
Зернокомпания Настюша, 01	18.12.2009	100	0,5	99,9	100,3	12,84	2000000	1
ИК СТИН-Финанс, 01	01.04.2008	100	-0,3	100	100,25	15,92	1741840	4
Инвестторгбанк, 01	14.10.2008	100,1	-0,0499			10,39	20020	1
Инком-Лада, 02	12.02.2010	100	-0,03	100,01	100,21	12,54	5073183	6
Инком-Лада, 03	10.06.2011	98,4	0,36	98,15	98,5	12,7	7863300	7
ИНПРОМ, 02	15.07.2010	99,49	0,49	99	99,49	9,47	1690969	3
ИНПРОМ, 03	18.05.2011	99,9	0	98,8	99,9	9,26	4995	1
Искрасофт, 02	02.03.2010	102,45	-0,04	100	102,45	12,37	3447977	10
ИТЕРА НГК, 01	07.12.2007	99,95	-0,07	99,95	99,98	11,14	27396344	7
КАМАЗ-ФИНАНС, 02	17.09.2010	99,35	0,05	99,25	99,6	9,47	39740000	2
КамскДол-Ф, 03	04.06.2009	100,5	0	100,31	100,5	12,36	38190	1
Карусель Финанс, 01	12.09.2013	98,95	-0,55	98,6	99,1	11,39	10901900	2
КБ ДельтаКредит, 02	30.05.2010	100	0			6,78	2000000	2
КБ ИнтехБанк, 01	30.07.2009	99	-0,1009			14,01	4950100	2
КБ КЕДР, 02	15.09.2009	99,8	0,1	99,7	99,8	12,31	49900	2
КБ ЛОКО-БАНК, 02	22.04.2008	99,9	-0,1			11,28	1468530	1
КБ Ренессанс Капитал, 01	02.03.2010	99	0,81	99	100,6	12,13	902790	12
КБ Солидарность, 01	01.12.2009	99,55	0,07	99,55	99,65	28,54	3369430	11
КБК ЧЕРЕМУШКИ, 01	02.03.2009	98,4	-1,49	98,4	99	17,99	2952	1
КД авиа-Финансы, 01	21.04.2010	100,1	0,15	99,95	100,1	13,08	983986	9
КомАгентство Домодедово, 02	22.05.2008	99,97	-0,03	99,91	99,97	11,37	239798	3
Концерн Ижмаш, 02	17.06.2008	100,4	0,4	100	101	13,16	2008	1
Концерн КАРО, 01	22.12.2009	99,51	0,01	99,5	99,75	13,79	497550	1
Корпорация Нордтекс, 01	31.10.2008	100,05	0,01		100,05	12,27	8004	1
Ладья-Финанс, 01	13.09.2012	100,05	-0,28		100,05	9,93	11165500	3
Лебедянский, 02	02.03.2010	99,75	-0,5484			10,06	1995	2

Ленэнерго, 02	27.01.2012	99,1	0,15	98,5	99	8,99	991	1
ЛМЗ Свободный сокол, 03	24.05.2011	98,8	0			13,19	750880	1
ЛОМО, 03	05.09.2009	98,75	-0,25	98,5	98,75	14,65	1002350	6
ЛР-Инвест, 01	17.07.2012	100,05	0,05		100,05	9,9	10002500	2
ЛСР-Инвест, 01	08.12.2009	100,5	0	100	100,5	9,93	2006	2
ЛУКОЙЛ, 02	17.11.2009	100,45	0	100,17	100,45	7,13	26099815	5
ЛУКОЙЛ, 03	08.12.2011	99,9	-0,1	99,71	99,9	7,25	2497000	3
ЛУКОЙЛ, 04	05.12.2013	100,75	-0,25	100,73	100,8	7,38	51235939	12
Магнит Финанс, 02	23.03.2012	97	-0,51	96	97	9,25	1940000	2
МаирИнвест, 02	27.11.2007	99,98	-0,01			11,49	15996800	1
МаирИнвест, 03	01.04.2009	98	0,26	98	98,8	13,82	1960000	2
Макси-Групп, 01	12.03.2009	99,62	1,14	98,61	99,5	15,67	1990727	11
Марта Финанс, 01	22.05.2008	98,19	-0,01	98	98,19	19,72	1689411	17
Марта Финанс, 02	06.12.2009	99,8	0,1	99,75	99,9	22,15	199600	1
Марта Финанс, 03	02.08.2011	98,58	0,08	98,6	98,65	21,56	1134812	13
Мастер-Банк, 02	23.05.2008	100,4	0,8	99,26	100,4	10,94	29928	5
Мастер-Банк, 03	30.11.2011	99,9	0	99,9	100	15,02	1403845	6
МГТС, 05	25.05.2010	99,87	0,1605			7,48	1018752	2
Медведь-Финанс, 01	01.09.2010	99,4	-0,03	99,4	99,9	14,33	367780	1
МельКомбинат, 01	26.02.2009	99,6	-0,3701			1,52	996	1
Металлсервис-финанс, 01	23.05.2012	99,6	0,1307			11,63	49800	1
Метзавод Серова, 01	27.02.2009	99,84	0	96,5	97,1	9,06	5990400	1
Метрострой Инвест, 01	23.09.2011	100	0			8,61	250000	1
Мечел, 02	12.06.2013	101,1	-0,2	101,1	101,35	8,07	2680161	10
МИА, 03	23.02.2012	100,15	0			8,06	2303450	1
МИАН-Девелопмент, 01	02.03.2010	71,2	-1,11	71,15	74	75,17	803140	67
М-Индустрия, 01	16.08.2011	102,5	0	100	102,49	11,72	1191859	5
Миракс Групп, 01	19.08.2008	100,48	0,48	99,8	100,48	10,01	12188038	3
Миракс Групп, 02	17.09.2009	100,65	-0,05	100,65	101,25	10,85	25163	1
Мираторг Финанс, 01	02.08.2012	97,89	0,92	97,7	97,9	14,95	293670	1
Митлэнд Фуд Групп, 01	16.02.2010	99,95	-0,05	99,95	100	13,32	9995	1
МК Евросервис, 01	18.12.2007	99,5	-0,3	99,4	99,65	22,17	4997212	5
Мкапитал, 01	20.08.2009	100	0			8,75	500000	10
МКХ, 02	25.08.2009	98,99	0,15	98,99	98,99	13,28	17592503	22
ММБ, 02	11.02.2009	100,85	0,6286			4,94	1008500	1
МОИА, 01	21.12.2010	96	-2,04	95	98	11,27	2593737	3
МОИА, 03	14.06.2014	96,2	-0,82	96	96,5	8,82	53090000	2
Монетка-Финанс, 01	14.05.2009	99,85	0,1003			13,23	515226	11
Московский КредитБанк, 02	04.06.2009	99,98	-0,02	99,5	100,05	11,02	22205428	14
Москоммерцбанк, 02	15.02.2011	99,8	-0,2			8,77	4990	1
Мосмарт Финанс, 01	12.04.2012	99	0	98,9	99	13,95	3577088	5
Мособлгаз, 01	17.05.2011	95,5	-0,26	95,35	95,5	14,35	4660590	5
Мособлгаз-финанс, 02	24.06.2012	96,5	0,52	94,5	96,5	10,69	289500	1
Мособлтрастинвест, 01	26.09.2009	97,29	-0,21	96	97,25	11,85	4086180	1
МосОблЭлектроСеть, 01	06.09.2011	99,4	-0,05	99,2	99,6	8,4	8093872	4
МоссельпромФинанс, 01	12.12.2008	99,15	0	99,15	99,54	13,82	86261	1
Мосэнерго, 01	13.09.2011	99,55	-0,41	99,52	99,8	7,95	4364272	4
Мосэнерго, 02	18.02.2016	99,75	0,05	99,33	99,75	7,87	5335569	9
Мотовилихинские заводы, 01	22.01.2009	99,62	-0,01	99,5	99,61	9,97	498100	2
МПО Красный Богатырь, 01	11.02.2010	100	0			11,15	9998000	2
НатурПродукт-Инвест, 02	16.06.2009	100	0,2	99,8	100	10,78	1489032	9
НижнеЛенское-Инвест, 02	18.06.2009	99,9	-0,09		99	13,48	87912	1
Нижне-Ленское-Инвест, 01	08.07.2008	99	-1	96,01	99	13,92	63360	2
НИКОСХИМ-ИНВЕСТ, 02	20.08.2009	98,5	-0,1	98,25	98,56	12,79	10832575	3
НК АЛЪЯНС, 01	14.09.2011	98,99	0,6	98,1	98,5	9,75	5939400	1
НОК, 02	22.09.2011	99,82	0,02	99,82	100,3	12,87	61888	3
НОМОС-БАНК, 07	16.06.2009	99,95	0	99,9	99,99	9,03	46968574	17
НПО Сатурн, 02	20.09.2011	99,48	0,03		99,5	11,12	49740000	1

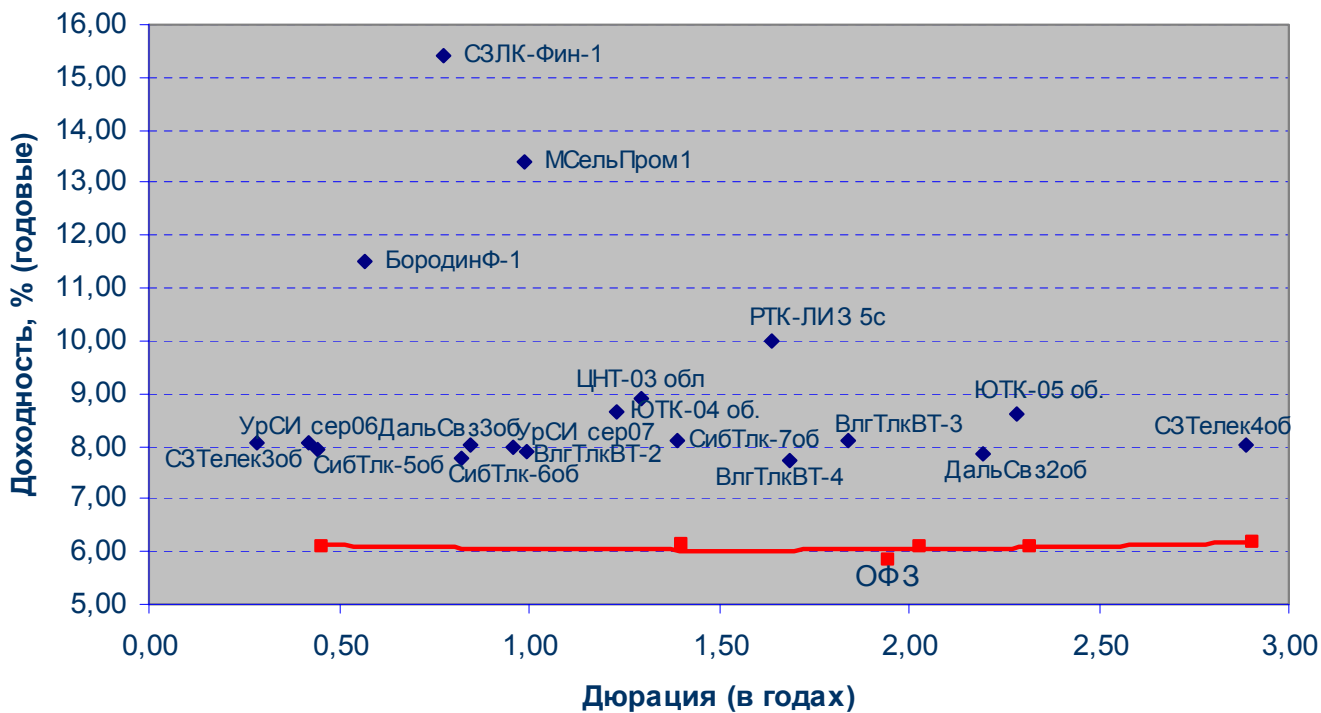
НПО Сатурн, 03	06.06.2014	98,38	0,9	98	98,25	10,7	16720875	2
ОГК-5, 01	29.09.2011	98,97	0,07	98,7	98,97	8,27	16793593	9
ОГК-6, 01	19.04.2012	98	-0,2	97,8	98,1	8,66	110042300	17
ОЗНА-Финанс, 01	08.12.2009	99,9	-0,1	99,9	100	12,97	23346630	3
ОтечЛекарстваФинанс, 02	17.02.2009	100	-0,1199			10,26	5000000	1
ОЧАКОВО, 02	19.09.2008	97,1	-1,72	97,11	98,9	14,04	1019550	1
ПАВА, 01	15.06.2008	100	5,2632			1	1000	1
ПАВА, 02	21.10.2011	100,95	0,95	100,1	100,5	10,76	3028500	1
Парнас-М, 02	17.11.2011	93	0,22	93,01	94,9	15,79	200880	1
Первая Ипотечная Компания, 05	20.05.2008	99,5	-0,18	99,2	99,6	11,04	2985000	3
Первый ипотечный агент АИЖК, 01	15.02.2039	99,4	0	99,3	99,85	9,59	805	1
Пермэнерго, 01	22.05.2012	99,5	0,7595			8,55	1990	1
ПКФ ДиПОС, 01	19.06.2012	98,54	0,04	98,25	100,2	13,66	1478100	1
Промтрактор-Финанс, 01	03.07.2008	99,95	0,05	99,6	99,9	9,47	1999000	2
Промтрактор-Финанс, 02	18.10.2011	101	0,3	100,7	101	10,41	10852400	4
ПТПА-Финанс, 01	11.11.2009	99,95	-0,05	99,96	100	12,94	70463800	9
Радионет, 01	27.08.2008	99,6	-0,3601			12,31	14940000	10
Разгуляй-Финанс, 02	27.09.2011	99	-0,05	98,91	99,2	13,55	4950	1
Разгуляй-Финанс, 03	16.03.2012	98,5	0,05	98,4	98,5	12,57	57408600	12
РЖД, 02	05.12.2007	100,04	0,03	100,02	100,04	6,47	2926170	7
РЖД, 05	22.01.2009	99,35	-0,25	99,25	99,35	7,38	8942574	11
РЖД, 06	10.11.2010	100,35	0,1	100,25	100,3	7,35	24004411	7
РЖД, 07	07.11.2012	101,5	-0,88	101,5	102,85	7,31	4073000	3
РКС, 01	15.04.2009	100,01	0,01	99,85	100,64	10,38	6000600	1
РОСИНТЕР РЕСТОРАНТС, 03	26.11.2010	99,6	-0,1304			11,88	49800	1
Россельхозбанк, 01	04.06.2008	99,84	0,09	99,65	99,84	7,72	2496000	1
Россельхозбанк, 03	09.02.2017	98,7	-0,4	98,4	98,7	8,14	987000	1
Роствертол, 01	26.05.2009	99,9	-0,04			10,31	1558440	3
Русагро, 01	19.07.2008	100	0			8,65	55793000	1
Русский Стандарт, 04	03.03.2008	99	0,15	98,9	99,05	12,27	24750000	2
Русское море, 01	14.06.2012	99	-0,99	99,4	99,75	11,8	7920000	2
РуссНефть, 01	10.12.2010	91,2	0,22	90,23	91,18	19,69	683913	3
Русфинанс Банк, 01	02.12.2008	101,15	0			6,62	3034500	11
Русь-Банк, 01	19.03.2009	102	3,34	97,1	98,8	8,52	173400	2
Рыбинсккабель, 01	28.02.2012	100	-0,25	100	100,15	11,18	1115018	3
Салаватнефтеоргсинтез, 02	10.11.2009	102,4	-0,1	102,37	102,74	8,83	40576640	10
Салют-Энергия, 01	25.12.2007	99,84	0,04	99,5	99,95	11,79	54971306	20
Сахарная Компания, 01	10.11.2009	95,5	-0,52	95,02	95,5	24,7	429348	6
Сахатранснефтегаз, 01	02.12.2009	101,1	0	100,85	101,2	9,95	303300	1
Северсталь-авто, 02	17.07.2013	97	-0,69	96	97,5	9,19	175570	3
СевЗапТелеком, 04	08.12.2011	100,7	0,7			8,09	1007	1
Седьмой Континент, 02	14.06.2012	97,9	-0,2	97,81	98,2	9,46	979000	1
СибирьТелеком, 05	25.04.2008	100,4	0	100,41	100,7	8,35	1004	1
Синергия, 01	22.04.2009	99,45	-0,15	99,3	99,45	12,72	994481	2
СК Спецстрой-2, 01	20.05.2010	100,03	0			8,7	10001500	20
СМАРТС, 03	29.09.2009	98	-0,1	98	98,19	17,33	64772	4
Содружество-Финанс, 01	22.10.2009	98,3	-0,03	98,5	99,5	11,78	3932	4
СОК-Автокомпонент, 01	24.04.2008	99,05	0	99	99,45	14,86	1154392	8
СОРУС КАПИТАЛ, 01	05.11.2009	99,95	0,15	99,8	99,98	12,61	499750	1
Спортмастер Финанс, 01	21.05.2010	100	-0,1896			8,98	90000000	2
СРЗ-Финанс, 01	10.12.2009	99,7	0,02	99,7	99,9	18,53	1994000	1
Стройтрансгаз, 01	25.06.2008	99,67	-0,03	100,3	100,99	10,42	97666700	14
СУ-155 КАПИТАЛ, 03	15.02.2012	99,42	-0,02	99,39	99,42	13,02	7574704	7
Сувар-Казань, 01	31.03.2009	99,4	0,2	99,3	99,45	14,66	3976000	1
Сэтл Групп, 01	15.05.2012	99,5	0	99,6	100,2	12,2	4657000	4
ТАИФ-Финанс, 01	09.09.2010	97,64	0,19	97,5	97,74	11,88	1952800	1
Талосто-Финанс, 01	06.03.2009	99,35	-0,05	99,35	99,55	10,8	298050	1

ТГК-10, 01	17.06.2010	98,85	0,05	98,5	99,2	8,57	9882500	2
ТГК-4, 01	31.05.2012	98,7	-0,3	98,58	100,2	8,69	7913500	3
ТГК-6-Инвест, 01	21.02.2012	99,87	0,0701			8,1	2496750	11
ТД Евросеть, 02	02.06.2009	99,94	0,09	99,71	99,94	12,38	41764231	35
ТД КОПЕЙКА, 02	15.02.2012	92	0,28	91,8	92,08	16,91	1758151	3
ТД КОПЕЙКА, 03	15.02.2012	94,5	-0,42	94,5	95	11,96	9450	1
ТД Русские масла, 02	29.03.2012	97	-1,07	97	98	16,98	5675520	11
ТД Спартак-Казань, 01	23.01.2008	100	0	99	100,05	13,12	35000	2
ТЕРНА-ФИНАНС, 02	04.11.2011	98,63	0,0101			14	8660268	16
Техносила-Инвест, 01	26.05.2011	98,45	0			13,58	3526610	2
ТКБ, 01	01.06.2009	99	0			11,4	9900000	1
ТМК, 02	24.03.2009	99,6	-0,1304			8,07	451188	1
ТМК, 02	24.03.2009	99,6	0	99,6	99,8	8,07	2171280	6
ТМК, 03	15.02.2011	100	0	99,95	100,1	8,03	11000000	1
ТОП-Книга, 02	09.12.2010	98	0,92	97,7	99	12,98	490000	1
Торговый Дом Мечел, 01	12.06.2009	92,5	-0,5376			10,76	169275	1
ТРАНСАЭРО-Финансы, 01	05.02.2009	98,35	-0,25	98,32	98,4	12,51	983500	1
Тулачермет, 02	02.12.2007	99,5	-0,5			11,66	427850	1
УБРИР-Финанс, 02	02.07.2009	97,5	-0,91	97,5	98,44	15,4	4123215	7
Удмуртнефтепродукт, 01	01.09.2008	98,3	-0,2334			12,35	49150	1
УК ГидроОГК, 01	29.06.2011	101,7	-0,29	101,05	101,75	7,69	2035022	5
УК КОРА, 01	14.07.2009	99,7	0,01			14,15	7253769	14
УНИКУМ-ФИНАНС, 01	15.12.2009	99,93	0,42	99,62	99,93	13,64	259770	2
Управляющая компания СПК, 01	25.05.2010	97	-1,0204			13,77	4850	1
Уралвагонзавод-Фин, 01	30.09.2008	99,65	0,05	99,63	100,1	10,05	5271340	3
Уралвагонзавод-Фин, 02	05.10.2010	100,1	0,1	99	100,25	10	8008	8
Уралзавод прецсплавов, 01	10.06.2010	95	5,56	95	95,4	23,24	41438215	76
Уралэлектромедь, 01	28.02.2012	98,35	0,15	98,3	101,1	9,26	33126663	3
УРСА Банк, 02	12.12.2008	97,49	-0,0103			10,5	9749000	1
УРСА Банк, 03	04.06.2009	99	1,51	98,35	99	10,58	5940000	1
УРСА Банк, 05	18.10.2011	99,99	0,01	99	99,95	10,3	5999400	1
УРСА Банк, 07	19.07.2012	94,7	-0,32	94	95	11,53	1894	2
Уфаойл-ОПТАН, 01	15.04.2010	97	0,05	96,71	97,49	21,06	13814909	8
Уфимское МПО, 02	17.12.2009	99,65	-0,1	99,61	99,75	10,37	35729263	20
ФК Еврокоммерц, 01	18.12.2009	99,84	-0,01	99,68	99,95	13,78	1023438	3
ФСК ЕЭС, 01	18.12.2007	100,07	-0,04	100,07	100,11	7,76	19211620	3
ФСК ЕЭС, 02	22.06.2010	101,6	-0,25	101,5	101,7	7,7	50682750	12
ФСК ЕЭС, 03	12.12.2008	99,6	-0,3	99,6	99,75	7,63	17983095	6
ФСК ЕЭС, 04	06.10.2011	99,4	-0,6	99,5	99,7	7,62	6007996	4
ФСК ЕЭС, 05	01.12.2009	99,67	0,17	99,41	99,75	7,51	1497045	3
ХайлендГолдФинанс, 01	02.04.2008	100	0,19	99,8	100,35	13,33	800000	1
ХК Белый фрегат, 01	17.12.2009	100	0,15	99,9	100,05	15,07	131000	1
ХКФ Банк, 02	11.05.2010	95,5	-0,42	95	95,5	13,1	955	1
ХКФ Банк, 03	16.09.2010	98,05	-0,2	97,25	98,54	12,52	15686400	2
ХКФ Банк, 04	12.10.2011	98,35	-0,29	98	98,35	12,45	19670	1
Хлебозавод-28, 02	09.12.2008	100	0			12,54	2000	2
ХМАО, 05	27.05.2008	103,15	0,1456			6,06	4872806	8
ЦентрТелеком, 04	21.08.2009	109	-0,41	108,7	109,19	8,31	19118690	18
ЦентрТелеком, 05	30.08.2011	100,15	-0,04	100	100,19	8,02	4006000	1
Челябинский ТПЗ, 01	16.06.2010	100,4	-0,15	100,38	100,55	8,93	20180050	5
Челябэнерго, 01	13.05.2010	99,85	-0,0501			8,85	46929500	2
ЭйрЮнион, 01	10.11.2009	97	0,03	96,5	97	15,12	3262629	10
ЭКСПОБАНК, 01	29.12.2009	99,8	0	99,8	99,9	13,61	4990000	1
Электроника, 01	13.04.2008	99,5	-0,01	98,6	99,77	13,44	10945000	2
Элемтэ, 01	08.02.2008	100,04	0,02			12,1	20000	11
Энергомаш-Финанс, 01	22.11.2011	99,95	-0,04			11,92	9995000	2
Энергоцентр, 01	11.07.2010	99,3	-0,2	99	99,4	10,2	2979000	1
ЭФКО, 02	22.01.2010	99,8	0,25	99,63	99,99	11,84	22446250	4

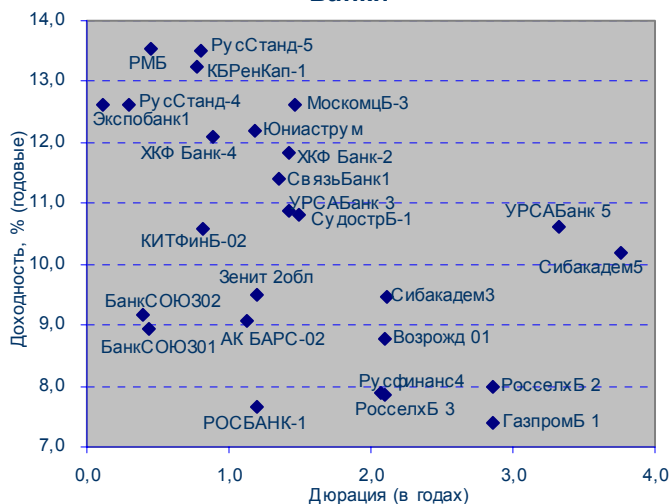
ЮГК ТГК-8, 01	10.05.2012	99,4	0,3	99	99,5	8,62	14911000	8
ЮгТранзитСервис, 02	25.11.2008	101	-10,421			10,92	68100	3
ЮЛК-ФИНАНС, 01	28.04.2010	98,5	-0,51	98,13	99	19,2	501995	11
ЮНИАСТРУМ БАНК, 02	19.04.2010	97,11	-0,3	97,4	97,45	14,91	971100	2
ЮНИМИЛК Финанс, 01	06.09.2011	99,5	0,81	99,15	99,95	10,3	1990000	1
ЮСКК, 01	01.07.2008	100	0		100	13,36	8000	1
ЮТК, 03	10.10.2009	100,3	0,15	100,2	100,3	8,47	4614801	5
ЮТК, 04	09.12.2009	101,65	0,05	101,55	101,8	8,92	13425620	3
ЮТК, 05	30.05.2012	97,5	3,45	97,22	98,75	8,86	974025	1
ЮТэйр-Финанс, 02	10.03.2009	99,15	0,56	98,61	99,3	13,51	19827000	3
Якутскэнерго, 02	08.03.2012	98	0	97,7	98,45	10,51	6693400	2



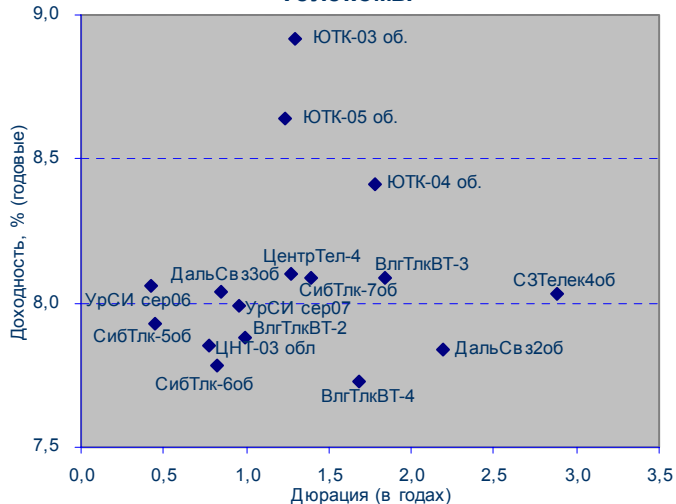
Кривая доходности корпоративных облигаций (организатор/андеррайтер Связь-Банк)



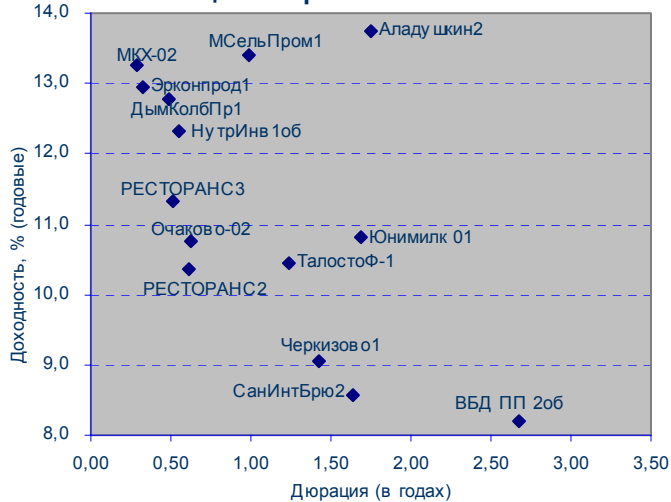
Банки



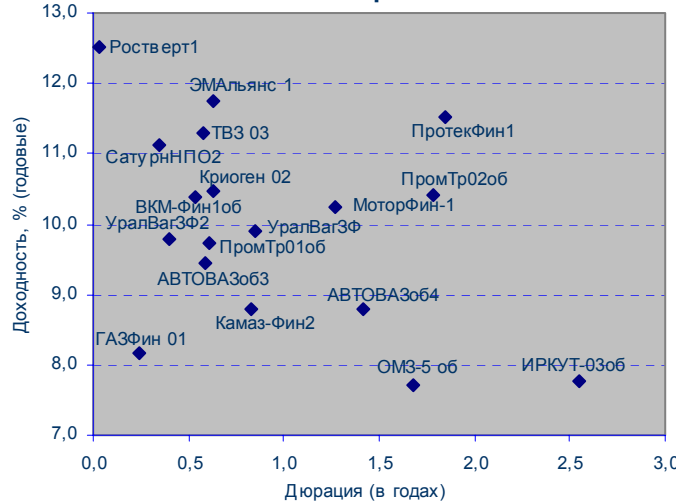
Телекомы



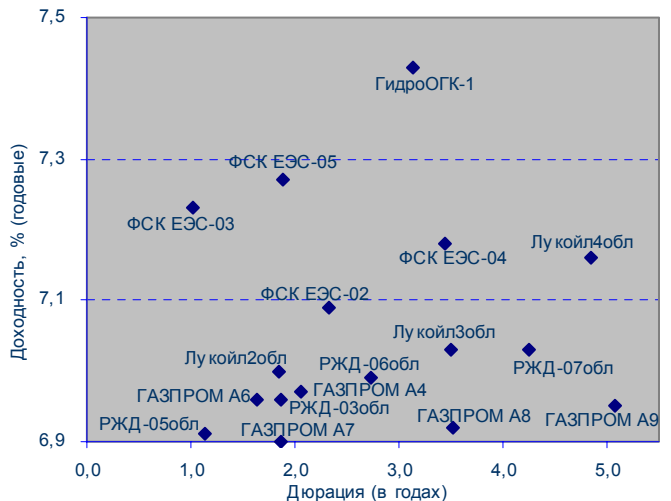
Пищевая промышленность



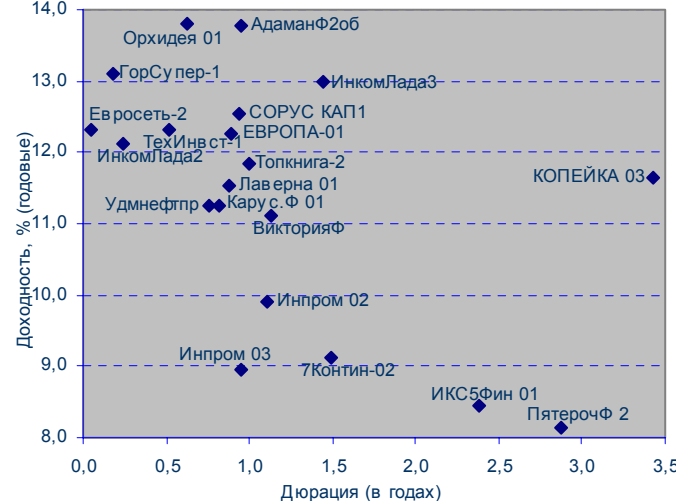
Машиностроение



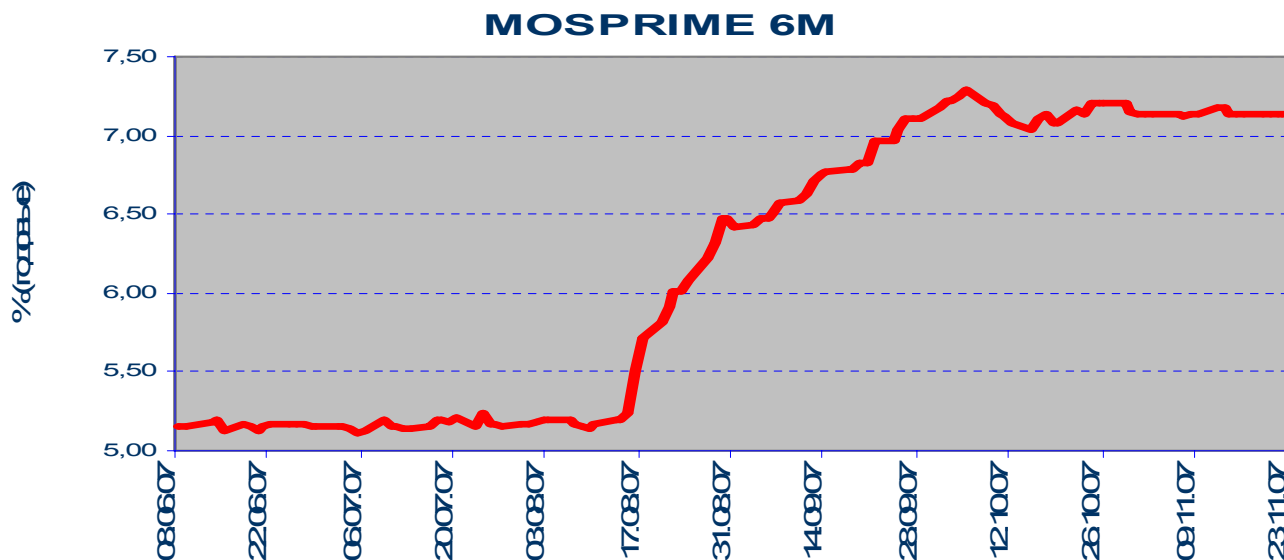
Фишки



Торговля

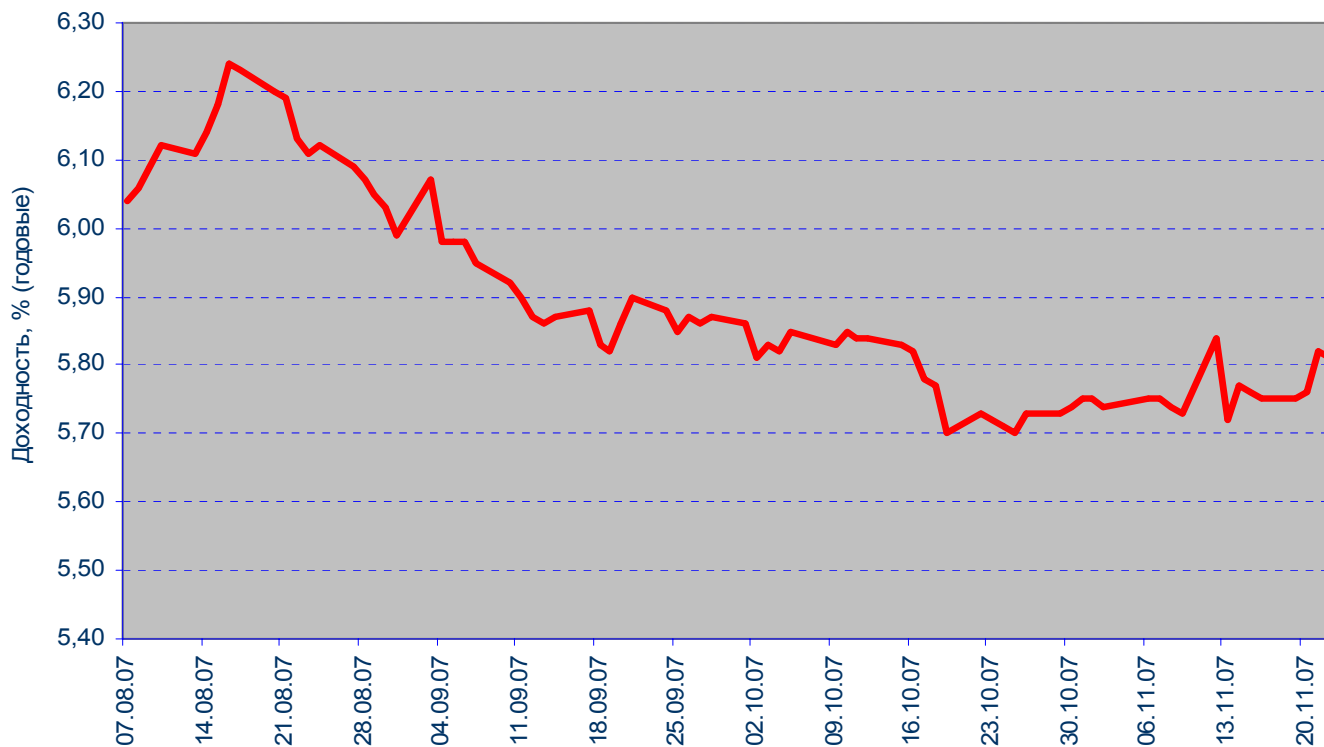


Денежный рынок

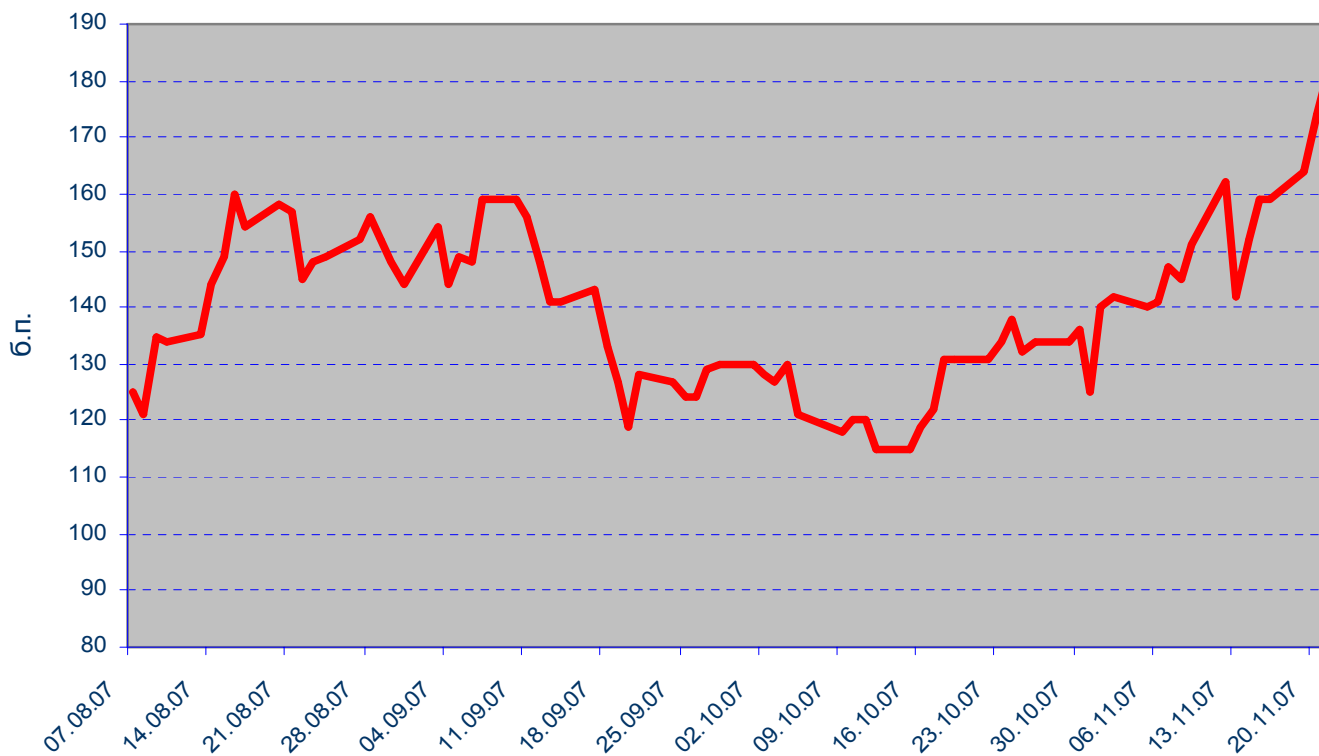


Рынок еврооблигаций

Динамика Россия, 2030



Спрэд Россия 30 и US Treasures 10



ВАЖНАЯ ИНФОРМАЦИЯ

Настоящий документ имеет исключительно информационное значение и не может рассматриваться как предложение или побуждение к покупке или продаже ценных бумаг, а также связанные с ними финансовые инструменты. Описания любой компании или компаний, и (или) их ценных бумаг, или рынков, или направлений развития, упомянутых в данном документе, не предполагают полноты их описания. Утверждения относительно прошлых результатов необязательно свидетельствуют о будущих результатах

Несмотря на то, что информация, изложенная в настоящем документе, была собрана из источников, которые АКБ «Связь-Банк» считает надежными, Банк не дает гарантий относительно их точности или полноты. При принятии инвестиционного решения инвесторам следует провести собственный анализ всех рисков, связанных с инвестированием в ценные бумаги. АКБ «Связь-Банк», его руководство, представители и сотрудники не несут ответственности за любой прямой или косвенный ущерб, наступивший в результате использования информации изложенной в настоящем документе.

АКБ «Связь-Банк» и связанные с ним стороны, должностные лица и (или) сотрудники Банка и (или) связанные с ними стороны могут владеть долями капитала компаний или выполнять услуги для одной или большего числа компаний, упомянутых в настоящем документе, и (или) намереваются приобрести такие доли капитала и (или) выполнять либо намереваться выполнять такие услуги в будущем (с учетом внутренних процедур Банка по избежанию конфликтов интересов). АКБ «Связь-Банк» и связанные с ним стороны могут действовать или уже действовали как дилеры с ценными бумагами или другими финансовыми инструментами, указанными в настоящем документе, или ценными бумагами, лежащими в основе таких финансовых инструментов или связанными с вышеуказанными ценными бумагами. Кроме того, АКБ «Связь-Банк» может иметь или уже имел взаимоотношения, или может предоставлять или уже предоставлял финансовые услуги упомянутым компаниям (включая инвестиционные банковские услуги, фондовый рынок и прочее). АКБ «Связь-Банк» может использовать информацию и выводы, представленные в настоящем документе, до его публикации.

Все выраженные оценки и мнения, представленные в настоящем документе, отражают исключительно личное мнение каждого аналитика, частично или полностью отвечающего за содержание данного документа

По вопросам проведения операций с ценными бумагами обращайтесь в отдел клиентского обслуживания: (495) 228-38-06

КОНТАКТНАЯ ИНФОРМАЦИЯ

ОАО АКБ «Связь-Банк»
125375, г. Москва, ул. Тверская, д. 7
Тел.: +7(495) 771-32-60; факс: +7(495) 771-32-76
E-mail: sviaz-bank@sviaz-bank.ru
Internet: <http://www.sviaz-bank.ru/>

Руководство

Автухов Михаил Олегович 228-38-01
IB@sviaz-bank.ru

Бахшиян Шаген Геннадьевич 228-36-42
IB@sviaz-bank.ru

Эмиссия долговых инструментов

Барков Дмитрий 228-36-42 (30-93)
emission@sviaz-bank.ru

Смакаев Роберт 228-36-42 (33-37)
emission@sviaz-bank.ru

Волгарев Виктор 228-36-42 (30-97)
emission@sviaz-bank.ru

Продажи на финансовых рынках

Сумин Владимир 228-38-06 (30-32)
sales@sviaz-bank.ru

Очкин Алексей 228-38-06 (31-01)
sales@sviaz-bank.ru

Голубничий Денис 228-38-01 (30-48)
sales@sviaz-bank.ru

Бабаджанов Сухроб 228-38-01 (31-24)
broker@sviaz-bank.ru

Клиентское обслуживание

Хмелева Ольга 228-38-06 (30-77)
broker@sviaz-bank.ru

Анализ финансовых рынков

Свиридов Станислав 228-38-01 (31-92)
research@sviaz-bank.ru

Бодрин Юрий 228-38-01 (31-06)
research@sviaz-bank.ru

Гребцов Максим 228-38-01 (31-88)
research@sviaz-bank.ru

Полутов Александр 228-38-01 (31-88)
research@sviaz-bank.ru

Кредитный анализ

Чердаков Евгений 228-36-42 (30-95)
CR@sviaz-bank.ru

Федоткова Елена 980-05-61 (31-05)
CR@sviaz-bank.ru